

**FRÆÐSLUSVIÐ  
MOSFELLSBÆJAR  
SKÓLAÁRIÐ  
2008-2009**



MOSFELLSBÆR

## Efnisyfirlit

Inngangur .....	4
Grunnskólar Mosfellsbæjar .....	6
Tölulegar upplýsingar um grunnskólana .....	7
Niðurstöður samræmdra prófa haustið 2008 .....	14
Fjarnám í framhaldsskóla .....	15
Sérkennsla .....	16
Nýbúakennsla .....	17
Talkennsla .....	17
Námsráðgjöf .....	18
Vinaleið .....	18
Leikskólar .....	20
Leikskólinn Hlaðhamrar .....	20
Leikskóladeild í Varmárskóla .....	21
Leikskóladeild í Lágafellsskóla .....	22
Sumarstarf leikskólanna .....	22
Tölulegar upplýsingar um leikskólana .....	22
Daggæsla barna .....	25
Dagforeldrar .....	25
Gæsluleikvöllur .....	25
Foreldrasamstarf .....	26
Opin hús .....	26
Fræðsla til starfsfólk leik- og grunnskóla .....	27
Ýmis verkefni Skólaskrifstofu .....	28
Stóra upplestrarkeppnin í 7. bekk .....	28
„Brúum bilið“ .....	28
Allt hefur áhrif einkum við sjálf .....	28
PISA .....	28
Læsi .....	29
Samstarf skólaskrifstofa .....	29
Listaskóli Mosfellsbæjar .....	30
Lokaorð .....	31



## Inngangur

Undanfarin ár hafa verið gefnar úr árskýrslur í nafni grunnskólasviðs annars vegar og leikskólasviðs hins vegar. Nú í ár verður sú breyting á að í stað þeirra kemur ein árskýrsla út sem inniheldur starf Skólaskrifstofu Mosfellsbæjar en að venju verður sérfræðipjónusta Skólaskrifstofunnar með sér skýrslu um sitt starf.

Framkvæmdastjóri fræðslusviðs er Björn Þráinn Þórðarson. Hann er jafnframt forstöðumaður Skólaskrifstofu Mosfellsbæjar. Aðrir starfsmenn Skólaskrifstofu eru: Gunnhildur María Sæmundsdóttir skólafulltrúi, Ragnheiður Sjöfn Jóhannsdóttir kennsluráðgjafi, sálfræðingarnir Hulda Sólrún Guðmundsdóttir og Guðríður Haraldsdóttir og verkefnastjóri fræðslu- og menningarsviðs Magnea Steinunn Ingimundardóttir.

Skólaskrifstofan starfar á fræðslusviði Mosfellsbæjar. Skrifstofan annast stjórnslu, rekstur og þjónustu vegna uppeldis- og menntamála bæjarfélagsins. Skólaskrifstofan fylgist með framkvæmd skólahalds og hefur yfirumsjón með áætlanagerð og almennt eftirlit með skólastarfi. Skólaskrifstofan sér leik- og grunnskólum fyrir sérfræðilegri ráðgjöf samkvæmt lögum og reglugerðum og hvetur til umbóta og frampróunar í skólastarfi, auk þess að koma að endurmenntun starfsmanna og fræðslu til foreldra.

Í skýrslunni er fjallað um starfsemi skólaskrifstofunnar, starfsemi og tölfræði leik- og grunnskólanna auk upplýsinga um foreldrasamstarf, dagforeldra og listaskóla svo eitthvað sé nefnt

## Fræðslunefnd

Fræðslunefnd Mosfellsbæjar fer, í umboði bæjarstjórnar, með yfirstjórn fræðslumála á vegum Mosfellsbæjar.

Hlutverk fræðslunefndar er:

- að gera tillögur til bæjarstjórnar um stefnu í fræðslumálum og hafa eftirlit með að stefna bærvalda á hverjum tíma sé haldin
- að hafa eftirlit með stofnunum, sem vinna að fræðslumálum og fylgjast með að þær vinni að settum markmiðum, í samræmi við lög og veiti góða þjónustu
- að leggja mat á þá þjónustu sem veitt er á vegum sveitarfélagsins í fræðslumálum með tölulegum upplýsingum og könnunum meðal bæjarbúa. Einnig að fjalla um þær kvartanir sem berast vegna þjónustunnar
- að fara yfir tillögur forstöðumanna að fjárhagsáætlun hvers árs hvað varðar þá liði sem falla undir verksvið nefndarinnar og gæta þess í ákvörðunum sínum að halda áætlanir þegar að framkvæmdum kemur.
- að vera bæjarstjórn að öðru leyti til ráðuneytis í fræðslumálum.

Verkefni fræðslunefndar eru:

- að fara með þau verkefni sem skólanefnd eru falin samkvæmt lögum um grunnskóla nr. 66/1995.
- að fara með verkefni sem leikskólanefnd eru falin samkvæmt lögum um leikskóla, nr. 78/1994.
- að fara með málefni Listaskóla Mosfellsbæjar, sbr. lög um fjárhagslegan stuðning við tónlistarskóla, nr. 75/1985.
- að fara með málefni framhaldsskóla samkvæmt lögum um framhaldsskóla.
- að veita leyfi til daggæslu barna í heimahúsum og hafa eftirlit með rekstri gæsluvalla fyrir börn.
- að hafa heildaryfirsýn yfir dagvistun fyrir börn í sveitarfélaginu og sjá til þess að íbúar geti fengið aðgengilegar upplýsingar um þau mál.
- að vinna að öðrum þeim verkefnum sem bæjarstjórn felur nefndinni á hverjum tíma.

Í fræðslunefnd eiga sæti fimm fulltrúar kosnir af bæjarstjórn. Fulltrúar í fræðslunefnd 2008-2009 eru: Herdís Sigurjónsdóttir (D) formaður, Gylfi Dalmann Aðalsteinsson (D) varaformaður, Karl Tómasson (V) aðalmaður, Helga Jóhannesdóttir (B) aðalmaður, Anna Sigríður Guðnadóttir (S) aðalmaður

Áheyrnarfulltrúar þegar fundað er um leik- og/eða grunnskólamál 2008-2009: Þórhildur Elfarsdóttir, fulltrúi grunnskólastjórnenda, Þuríður Stefánsdóttir fulltrúi leikskólastjórnenda, Jóninna Hólmsteinsdóttir, fulltrúi grunnskólakennara, Ása Jakobsdóttir fulltrúi starfsmanna leikskóla, Elín Rósa Finnbogadóttir, fulltrúi foreldra grunnskólabarna, Svanhildur Pétursdóttir fulltrúi foreldra leikskólabarna

Áheyrnarfulltrúar þegar fundað er um málefni Listaskólans: Atli Guðlaugsson skólastjóri Listaskólans, Símon H. Ívarsson fulltrúi starfsmanna tónlistardeildar, Daði Þór Einarsson stjórnandi Skólahljómsveitar Mosfellsbæjar

Starfsmenn fræðslunefndar: Björn Þráinn Þórðarson framkvæmdastjóri fræðslusviðs, Gunnhildur M. Sæmundsdóttir skólafulltrúi, Magnea Steinunn Ingimundardóttir verkefnastjóri Fræðslusviðs, Ragnheiður Jóhannsdóttir kennsluráðgjafi.



## Grunnskólar Mosfellsbæjar

Grunnskólar Mosfellsbæjar störfuðu á skólaárinu 2008 - 2009 eftir lögum um grunnskóla nr. 66/1995 og reglugerðum við þessi lög. Aðalnámskrá grunnskóla frá 1999, stefnumörkun Mosfellsbæjar um skólamál (Skólastefna Mosfellsbæjar frá 2002, Stefnumótun um sérkennslu í grunnskólum frá 2004) og öðrum samþykktum bæjarstjórnar Mosfellsbæjar er snerta skóla. Auk þess tekur starfsemi skólanna mið af öðrum lögum um opinbera þjónustu, reglugerðum við þau auk kjarasamninga starfsmanna.

Sjálfstæði grunnskólanna í Mosfellsbæ hefur aukist á undanförunum árum. Með sjálfstæði skóla er átt við faglegt, fjárhagslegt og stjórnunarlegt sjálfstæði skóla til að útfæra þá stefnu sem mörkuð hefur verið af ríki (lög, reglugerðir og aðalnámskrá), sveitarfélaginu og með kjarasamningum. Skólarnir bera ábyrgð á framkvæmd ofangreindrar stefnumótunar.

Með faglegu sjálfstæði er átt við að skóli móti sjálfur faglegt starf sitt og sérstöðu innan ramma laga, reglugerða, aðalnámskrár og stefnumótunar sveitarfélagsins. Stefna skólanna birtist í starfsáætlunum/skólanámskrám þeirra. Áætlun um sjálfsmat skólanna og símenntunaráætlanir og fleira eru hluti af starfsáætlunum/skólanámskrám skóla.

Með fjárhagslegu sjálfstæði er átt við að skóli ráðstafi því fjármagni sem hann fær úthlutað við upphaf hvers almanaksárs innan ramma laga, kjarasamninga og stefnumörkunar sveitarfélagsins. Hver skóli fær úthlutað fjárhagsramma skólans fyrir viðkomandi ár við upphaf ársins. Úthlutun fjármagnsins er samkvæmt þar til gerðu reiknilíkani. Hvor skóli gerir rekstraráætlun fyrir hvert ár. Í henni er kynnt áætluð ráðstöfun þess fjármagns sem skólinn fær úthlutað. Skólastjóri er ábyrgur fyrir því að skólinn sé innan fjárhagsrammans við lok hvers árs.

Með stjórnunalegu sjálfstæði er átt við að skólar móti sjálfir skipulag og stjórnun innan skólans og hafi ráðningu allra starfsmanna í höndum sínum.

Skóladagatal er unnið af skólunum og leitast skólarnir við að samræma starfsdaga grunn- og leikskóla foreldrum bæjarfélagsins til hægðarauka. Skóladagatalið er síðan staðfest í fræðslunefnd ár hvert.

### **Varmárskóli**, [www.varmarskoli.is](http://www.varmarskoli.is)

Skólastjórar: Þórhildur Elvarsdóttir og Þórunna Rósa Ólafsdóttir

Varmárskóli var stofnaður árið 1961 í húsnæði Brúarlands sem áður hýsti Brúarlandsskóla og var hann starfræktur sem barnaskóli til lokar síðustu aldar er ákveðið var að sameina Gangfræðaskóla Mosfellsbæjar og Varmárskóla undir nafninu Varmárskóli. Nemendafjöldi barnaskólans óx í takt við stækkandi bæjarfélag og sem dæmi má nefna að árið 1978 voru í Varmárskóla um 500 nemendur en 1999 voru þeir orðnir 1100, enda eini grunnskóli bæjarins. Á síðasta skólaári voru þar 716 nemendur. Áherslur í starfi Varmárskóla, auk hefðbundins skólastarfs, er útikennsla og umhverfisvernd. Kór hefur verið starfandi við skólann um langt árabil, Barnakór Varmárskóla, stjórnandi hans er Guðmundur Ómar Óskarsson

### **Lágafellsskóli**: [www.lagafellsskoli.is](http://www.lagafellsskoli.is)

Skólastjórar: Jóhanna Magnúsdóttir og Efemía Gísladóttir

Lágafellsskóli hóf starfsemi árið 2001. Á fyrsta starfsári skólans voru þar 250 nemendur í 1-6.bekk og var á þeim tíma áætlað að skólinn myndi hýsa um 500 nemendur þegar hann næði fullri stærð. Frá þeim tíma hefur skólinn tvisvar verið stækkaður og nemendafjöldi á síðasta skólaári var 666 nemendur.

Sérstakar áherslur í Lágafellsskóla er fjölbreytileiki einstaklingsins og einstaklingsmiðað nám. Unnið er í anda fjölgreindarkenninga Howards Garners. Einkunnarorð skólans eru: Samvera, samvinna, samkennd.

#### Tölulegar upplýsingar um grunnskólana

1382 nemendur hófu nám í grunnskólum Mosfellsbæjar haustið 2008, 666 í Lágafellsskóla og 716 í Varmárskóla og er það fjölgun um 30 nemendur, sem er færra en gert hafði verið ráð fyrir í fyrri spám.

Fjöldi nemenda og bekkjardeilda 01.10.08:

Lágafellsskóli	Nemendafjöldi	Fjöldi Bekkjardeilda*
1. bekkur	77	4
2. bekkur	57	3
3. bekkur	87	4
4. bekkur	77	4
5. bekkur	63	3
6. bekkur	62	4
7. bekkur	55	3
8. bekkur	68	3
9. bekkur	70	3
10. bekkur	50	2
Samtals nemendafjöldi	666	33

Fjöldi nemenda og bekkjardeilda 01.10.08:

Varmárskóli	Nemendafjöldi	Fjöldi bekkjardeilda*
1. bekkur	66	3
2. bekkur	81	4
3. bekkur	59	3
4. bekkur	55	3
5. bekkur	66	3
6. bekkur	74	3
7. bekkur	85	4
8. bekkur	64	3
9. bekkur	73	3
10. bekkur	93	4
Samtals nemendafjöldi	716	33

\* Ath. fjöldi bekkjardeilda innan árgangs gefur oft ekki rétta mynd af meðalfjölda nemenda í bekk eða nemendahópi. Oft er bekkjum skipt upp í ákveðnum tilgangi eða í ákveðnum greinum þeim skipt í smærri hópa. Færri nemendur eru þá á hvern kennara þegar svo ber undir.

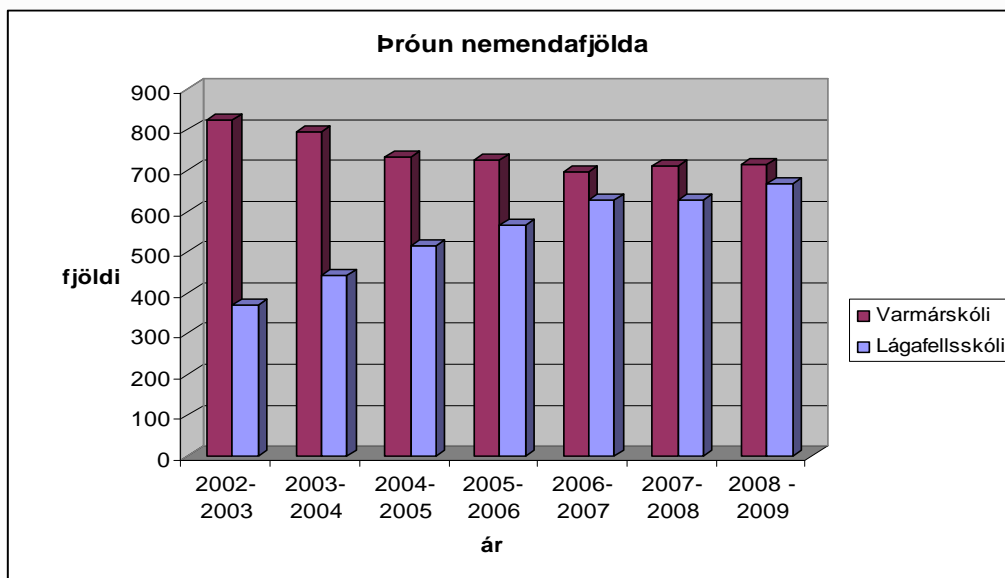
Nemendur í sérskólum í Reykjavík voru 6

Nemendur í almennum skólum utan Mosfellsbæjar voru 25.

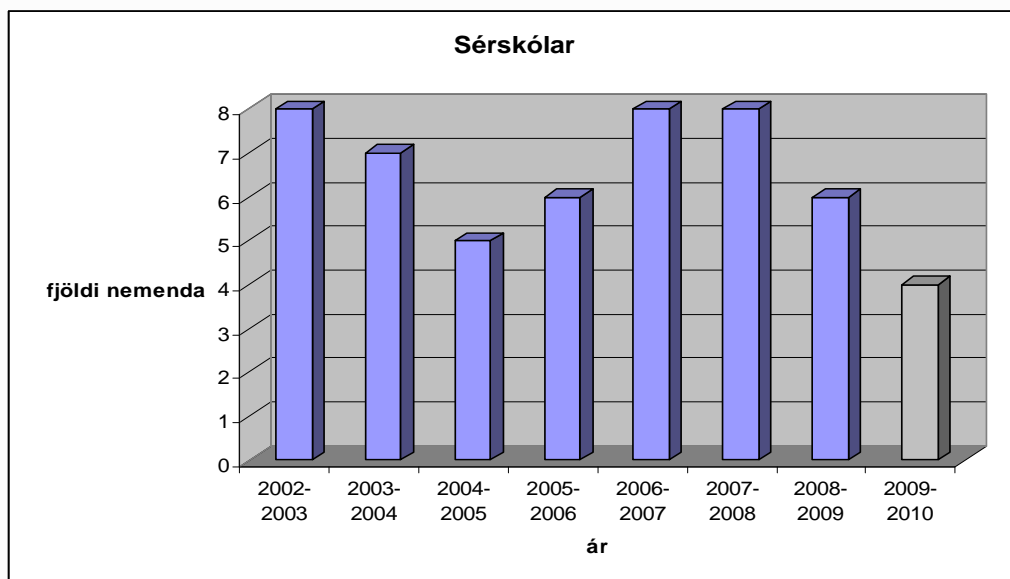
Nemendur í grunnskólum Mosfellsbæjar með lögheimili utan Mosfellsbæjar voru 19 á haustönn en 14 á vorönn

Þróun nemendafjölda í grunnskólum Mosfellsbæjar 2002-2009

	2002- 2003	2003- 2004	2004- 2005	2005- 2006	2006- 2007	2007- 2008	2008 - 2009
Lágafellsskóli	371	443	516	567	628	629	666
Varmárskóli	823	794	732	725	696	710	716
Samtals	1194	1237	1248	1292	1324	1339	1382

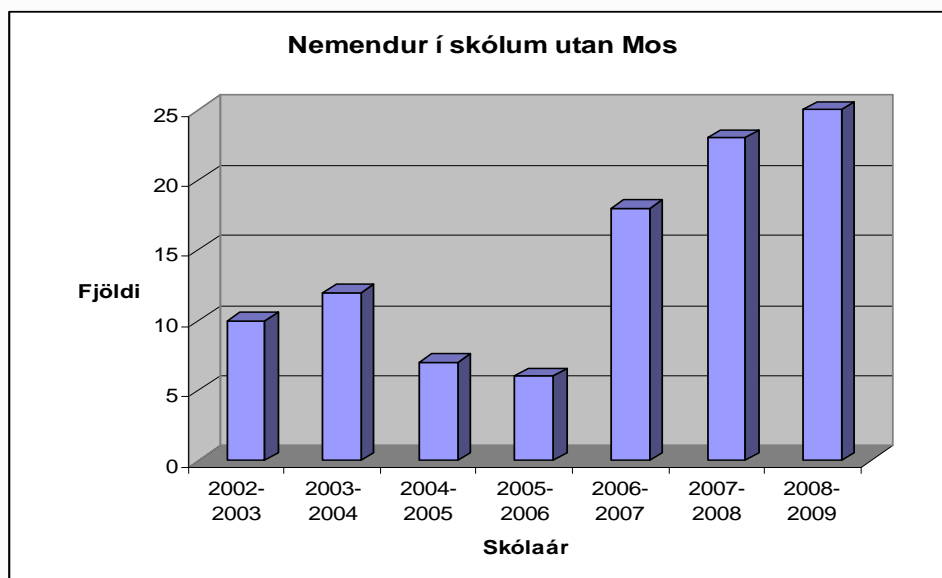


Próun nemendafjölda í sérskólum 2002-2009



Próun nemendafjölda sem stundar nám í almennum grunnskólum utan Mosfellsbæjar (með lögheimili í Mosfellsbæ) 2002-2009

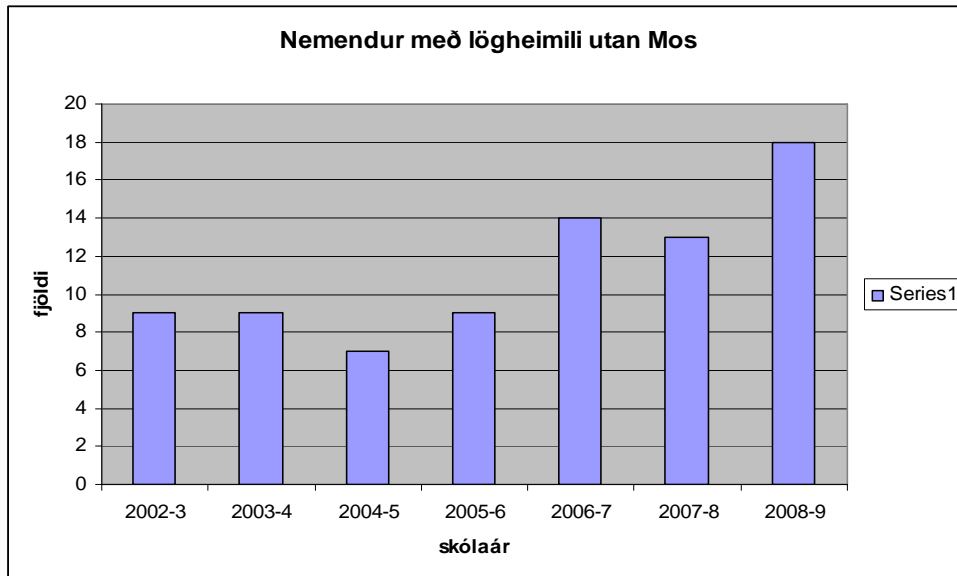
2002-3	2003-4	2004-5	2005-6	2006-7	2007-8	2008-9
10	12	7	6	18	23	25





Þróun nemendafjölda sem er með lögheimili utan Mosfellsbæjar en stundar nám í grunnskólum Mosfellsbæjar 2002-2009

	2002-3	2003-4	2004-5	2005-6	2006-7	2007-8	2008-9
	9	9	7	9	14	13	18



## Lágafellsskóli

Kennarar*	Þar af leiðbeinendur	Stöðugildi
68	8	66

\*Stjórnendur og námsráðgjafi meðtaldir, stundakennarar ekki meðtaldir

Aðrir starfsmenn	Stöðugildi
55	32

Samtals: 124

Skólastjórar: 2

Aðrir stjórnendur: 7

(aðstoðarleikskólastjóri, forstöðumaður frístundar, 3 deildarstjórar, 2 verkefnastjórar)

Þróun stöðugilda og fjölda kennara 2002-2009

Skólaár	Stöðugildi	Fjöldi
2002 – 2003	33	41
2003 – 2004	39	44
2004 – 2005	45	48
2005 – 2006	53	62
2006 – 2007	56	69
2007 - 2008	62	70
2008 - 2009	66	68

Þróun stöðugilda og fjölda annarra starfsmanna 2002-2009

Skólaár	Stöðugildi	Fjöldi
2002 – 2003	22	28
2003 – 2004	20	26
2004 – 2005	21	27
2005 – 2006	21	27
2006 – 2007	21	31
2007 - 2008	30	50*
2008 - 2009	32	55

\*Lágafellsskóli tók við umsjón frístundasels og leikskóladeild þetta skólaár

## Varmárskóli

Kennarar*	Þar af leiðbeinendur	Stöðugildi
73	9	65

\*Stjórnendur og námsráðgjafi meðtaldir, stundakennarar ekki meðtaldir

Aðrir starfsmenn	Stöðugildi
48	38 xx27,5

Samtals: 118

Skólastjórar: 2

Aðrir stjórnendur: 5

(aðstoðarleikskólastjóri/forstöðumaður frístundar, 2 deildarstjórar, 1 stigstjóri og 1 verkefnastjóri)

Þróun stöðugilda\* og fjölda kennara 2002-2009

\*yfirvinnu kennara ekki reiknuð til stöðugilda

Skólaár	Stöðugildi	Fjöldi
2002 – 2003	70	80
2003 – 2004	68	74
2004 – 2005	63	73
2005 – 2006	61	71
2006 – 2007	58	61
2007 - 2008	31	43
2008 - 2009	65	73

Þróun stöðugilda og fjölda annarra starfsmanna 2002-2009

Skólaár	Stöðugildi	Fjöldi
2002 – 2003	31	36
2003 – 2004	29	36
2004 – 2005	25	38
2005 – 2006	25	32
2006 – 2007	25	32
2007 - 2008	27,5	36*
2008 - 2009	38	48

\*Varmárskóli tók við umsjón frístundasels og leikskóladeild þetta skólaár

## Kennslumagn

Fræðslunefnd Mosfellsbæjar samþykkti á 149. fundi nefndarinnar þann 17. maí 2005 að fjölga kennslustundum í 1. – 4. bekk frá og með hausti 2005. Kennslustundafjöldi þessara bekkja fór úr 30 stundum á viku í 35. Hafa ber þetta í huga þegar þegar þróun kennslustundafjölda skólanna er skoðuð milli ára.

### Lágafellsskóli 2007-8

Kennslustundafjöldi almennrar kennslu	1227
Kennslustundafjöldi skiptitíma og bókasafn	225
Sérkennsla	<u>178</u>
Samtals kennslustundafjöldi skólans	1630

### Þróun kennslustundafjölda frá 2002-2009

Skólaár	Kennslumagn
2002 - 2003	892
2003 - 2004	1007
2004 - 2005	1130
2005 - 2006	1410
2006 - 2007	1479
2007 - 2008	1609
2008 - 2009	1630

### Varmárskóli 2007-8

Kennslustundafjöldi almennrar kennslu	1146
Kennslustundafjöldi skiptitíma og bókasafn	287
Sérkennsla	235
Samtals kennslustundafjöldi skólans	1668

### Þróun kennslustundafjölda frá 2002-2009

Skólaár	Kennslumagn
2002 - 2003	2008
2003 - 2004	1894
2004 - 2005	1777
2005 - 2006	1745
2006 - 2007	1649
2007 - 2008	1688
2008 - 2009	1668

## Niðurstöður samræmdra prófa haustið 2008

Íslenska 4.bekk	Haust 2008
Reykjavík	6,5
Nágr.Reykjavíkur	6,5
Landið	6,4
Lágafellsskóli	6,58
Varmárskóli	6,71

Íslenska 7. bekk	Haust 2008
Reykjavík	7,2
Nágr.Reykjavíkur	7,3
Landið	7,1
Lágafellsskóli	7,56
Varmárskóli	7,61

Stærðfræði 4.bekk	Haust 2008
Reykjavík	6,8
Nágr. Reykjavíkur	7,1
Landið	6,8
Lágafellsskóli	7,19
Varmárskóli	7,14

Stærðfræði 7. bekk	Haust 2008
Reykjavík	6,7
Nágr. Reykjavíkur	6,9
Landið	6,5
Lágafellsskóli	7,12
Varmárskóli	6,88

## Fjarnám í framhaldsskóla

Nemendur í 9. og 10. bekk geta valið að stunda fjarnám í Fjölbrautarskólanum við Ármúla. Náms- og starfsráðgjafar halda utan um skráningu og samskipti við fjarnámsstjóra FÁ. Misvel gekk hjá nemendum en flestir nemendur stóðu sig með mikilli þrýði og sýndu sjálfsaga og dugnað.

Eftirfarandi var skipting áfanganna á vor- og haustönn 2008- 2009:

### Lágafellsskóli

Haust '08	Skráðir	Lokið	Ólokið
dan 103	2	2	0
ens 103	3	2	1
ísl 102	1	1	0
ísl 212	1	1	0
spæ 103	1	1	0
stæ 102	2	1	1
Samtals	10	8	2
Vor '09	Skráðir	Lokið	Ólokið
Dan 203	2	1	1
Ens 103	3	2	1
Ens 203	2	2	0
Ísl 202	1	1	0
Sál 103	1	1	0
Spæ 203	1	1	0
Stæ 102	2	1	1
Utn 103	1	0	1
Vél 101	28	23	5
Samtals	41	32	9

Einn nemandi í 10. bekk stundaði fjarnám í stærðfræði við Borgarholtsskóla.

Fjórir nemendur í 10. bekk tóku grunnskólaáfangi í vél- og skipstjórn í Tækniskólanum á haustönn.

Sex nemendur í 10. bekk stunduðu nám í málsmíði fyrir grunnskólanemendur í Borgarholtsskóla.

Tveir nemendur voru í sænsku í Laugarlækjarskóla og tveir í norsku. Þau luku öll námi sínu þar.

## Varmárskóli

Áfangi	Fjöldi fyrir áramót	Áfangi	Fjöldi eftir áramót
Dan 103	1	Dan 103	2
Dan 203	1	Dan 203	1
Dan 303	2	Dan 303	1
Dan 403	1	Dan 403	1
		Dan 503	1
Ens 103	17	Ens 103	10
Ens 203	1	Ens 203	11
Ens 303	2	Ens 303	1
		Ens 403	2
Stæ 102	6	Stæ 102	5
Stæ 103	6		
Stæ 122	2	Stæ 122	2
Stæ 203	1	Stæ 203	3
		Stæ 313	1
Töl 121	3		
Töl 131	1	Töl 221	2
Utn 102	3	Utn 102	4
VÉL 101	35	VÉL 101	23
Þýs 103	1		
ÍSL 103	1		

Samtals 97 nemendur frá 7.-10.bekk, 53 drengir og 44 stúlkur

### Sérkennsla

Skólar bera ábyrgða á að einstaklingsáætlanir eða hópáætlanir séu gerðar fyrir þá nemendur sem fengu sérkennslu. Námskrám er ætlað að vera skráning á markmiðum vetrar og langtímamarkmiðum, upptalningu á kennslufyrirkomulagi, tímafjölda, persónulegum upplýsingum og mati á stöðu nemanda.

Hlutfall nemenda sem hlutu stuðnings- og sérkennslu á skólaárunum 2004-2009

Skólaár	Hlutfall nemenda
2004 - 2005	19,80%
2005 - 2006	22,50%
2006 - 2007	27,90%
2007 - 2008	24,70%
2008 - 2009	24.60% *

\* eingöngu nemendur 1. - 6.bekkar

Ath. ekki er gerður greinarmunur á nemendum sem njóta tímabundins stuðnings eða þeim nemendum sem fá aðstoð allan veturinn.



### Lágafellsskóli

Af 665 nemendum í 1.-10. bekk í Lágafellsskóla hlutu 175 sérkennsla af einhverju tagi eða 26.3 % nemenda í þessum árgöngum.

Fjöldi sérkennslunemenda í 1.- 10. árgangi Lágafellsskóla var:

1. árgangur	13
2. árgangur	12
3. árgangur	13
4. árgangur	20
5. árgangur	22
6. árgangur	19
7. árgangur	22
8. árgangur	21
9. árgangur	16
10. árgangur	17
Samtals:	175

### Varmárskóli

Í yngri deild voru 386 nemendur frá 1. - 6. bekk. Alls nutu 95 nemendur sérkennsla eða 24.7% nemenda í þessum árgöngum.

Sér- og stuðningskennsla í unglingsdeild (7. – 10. bekk) fer fram í „Átakinu“ sem er námsver fyrir nemendur sem þurfa á stuðningi og/eða sérkennslu að halda. Þar geta nemendur komið í tímabundinn stuðning en aðrir eru þar í lengri tíma. Í námsverinu er einnig kennsla fyrir nemendur með sértæka erfiðleika (sérdeild).

Fjöldi sérkennslunemenda í 1. - 6. bekk Varmárskóla var:

1. bekkur.....	12
2. bekkur.....	22
3. bekkur.....	20
4. bekkur.....	14
5. bekkur.....	12
6. bekkur.....	15
Samtals:	95

### Nýbúakennsla

Í Varmárskóla er sérstakur kennari sem sér um kennslu nýrra Íslendinga. Einnig sér sá kennari um kennslu Íslendinga sem eru að flytjast til landsins eftir lengri eða skemmri dvöl erlendis eða búa við tvítýngi hér á landi og þurfa á aðstoð að halda.

Í Lágafellsskóla hefur ekki verið sérstakur nýbúakennari heldur hafa þessir nemendur verið undir umsjá deildarstjóra sérkennslu.

Unnið er að endurskoðun móttökuáætlunar fyrir Mosfellsbæ fyrir leik- og grunnskóla.

### Talkennsla

Skólaskrifstofa Mosfellsbæjar ábyrgist að skólar bæjarins fái þjónustu talkennara eða sérfræðinga með sambærilega menntun til að annast ráðgjöf til skólanna vegna nemenda með sértækan tal-og/eða málþroskavanda.





Elmar Þórðarson talmeinafræðingur sinnti greiningu í grunnskólum Mosfellsbæjar þetta skólaár. Hann sinnti aðallega greiningum og gerð kennslu-/þjálfunaráætla vegna nemenda með framburðargalla eða væga talgalla.

Í Lágafellsskóla fengu 16 nemendur í 1.- 6. bekk aðstoð talkennara.

Í Varmárskóla fengu 23 nemendur í 1.- 6. bekk aðstoð talkennara.

Ljóst er að um er að ræða nokkra fækkun á greiningum talkennara en þjónusta á leikskólasviði hefur aukist.

#### Lágafellsskóli-greiningar (1.- 6. bekkur)

Skólaár	Fj. nem	Hlutfall
2004 - 2005	23	6,20%
2005 - 2006	24	6,50%
2006 -2007	22	5,50%
2007- 2008	15	2.05%
2008 - 2009	16	3,78%

#### Varmárskóli-greiningar (1.- 6.bekkur)

Skólaár	Fj. nem	Hlutfall
2004 - 2005	23	6,20%
2005 - 2006	30	7,80%
2006 -2007	27	6,50%
2007- 2008	32	4.5%
2008 - 2009	23	5,73%

Talmeinafræðingur tekur ekki að sér meðferð vegna alvarlegra talmeina. Talmeini telst heilbrigðismál og verða foreldrar að leita aðstoðar talmeinafræðinga utan skólans vegna barna með talmeini.

#### Námsráðgjöf


Námsráðgjöf er forvarnarstarf sem fer fram í trúnaði. Markmiðið er að standa vörð um velferð nemenda og veita þeim ráðgjöf er tengist námi þeirra. Námsráðgjafi aðstoðar nemendur í persónulegum málum til að auka líkur á því að þeir nái árangri í námi. Hann aðstoðar nemendur við námstækni, skipulagningu á námi, valgreinar, líðan í skólanum, sér um kynningu á náms- og starfsvali og ýmislegt fleira. Námsráðgjafi vinnur með nemendum, foreldrum/forráðamönnum, kennurum, skólastjórnendum og öðrum starfsmönnum skólans að ýmiss konar velferðarstarfi er snýr að námi, líðan og framtíðaráformum nemenda.

Námsráðgjafar vinna að ýmiskonar verkefnum er tengjast forvörnum, gerð og úrvinnslu kannana, atvinnutengdu námi, sitja í nemendaverndarráði og áfallateymi o.m.fl.

#### Vinaleið

Í báðum grunnskólunum er starfrækt svo kölluð vinaleið. Starfsmaður Vinaleiðar kemur í skólana og býður nemendum upp á sálægslu og vinnur að forvörnum. Nemendur geta leitað til vinaleiðar með sín erindi en tekið skal fram að vinaleiðin er hvorki meðferðarúrræði né kemur í stað námsráðgjafar í skólunum.

Nemendur komu í Vinaleið m.a. vegna: sorgaráfalls vegna fráfalls náins ættingja, skilnaðar foreldra, vanlíðan – vill ekki fara í skólann, leiði í skólanum, kvíði, langar til að koma og tala við djáknann, hömluleysis, einmanaleiki, nær ekki sambandi við skólasystkin, stríðni, vinkonuerjur, samskiptaörðugleikar, ósætti á heimili. Starfsmaður Vinaleiðar veitir nemendum eftirfylgd í tvö ár sem



hafa misst náninn ættingja. og veitir nemendum viðtal í samvinnu við umsjónarkennara, foreldra og nemendaverndarráð skólans.

Dreifing viðtala eftir bekkjum og kynjum 2008-2009

Bekkur	Nemendur		Stúlkur		Drengir	
	Lágafellsskóli	Varmárskóli	Lágafellsskóli	Varmárskóli	Lágafellsskóli	Varmárskóli
1.	11	17	4	7	7	10
2.	23	58	7	40	16	18
3.	37	175	34	112	3	63
4.	65	54	25	34	40	20
5.	57	112	37	20	20	92
6.	23	37	20	10	3	27
7.	25	35	10	7	15	28
8.	7	0	7	0	0	0

## Leikskólar

Mosfellsbær starfrækti skólaárið 2008-2009, 5 leikskóla, Hlaðhamra, Hlíð, Hulduberg, Reykjakot og Brekkukot (Krikaskóla) sem var stofnaður í júní 2008 auk tveggja leikskóladeilda 5 ára barna við grunnskóla bæjarins. Samtals voru í leikskólunum 539 börn í 4 - 9 tíma vistun.

Í leikskólum Mosfellsbæjar fer fram mikið og gott faglegt starf og er hægt að sjá upplýsingar um það á heimasíðum skólanna.

Árlega er haldin menningarvika leikskólanna en þá halda leikskólabörnin listasýninu á Torginu í Kjarna. Daglega í menningarviku er samsöngur barnanna frá öllum leikskólunum. Foreldrar og aðrir bæjarbúar koma á sýninguna og er óhætt að segja að menningarvika setji skemmtilegan svip á mannlífið í Kjarna og er því að verða fastur viðburður í bæjarlífinu.

Hér á eftir fer yfirlit yfir starfsemi leikskólanna í Mosfellsbæ starfsárið 2008-09, ásamt helstu áherslum í leikskólastarfi í hverjum skóla ásamt öðrum upplýsingum.

Allar tölulegar upplýsingar miðast við 1. desember 2008

### Leikskólinn Hlaðhamrar

Leikskólastjóri: Sveinbjörg Davíðsdóttir

Leikskólinn Hlaðhamrar er elsti leikskóli Mosfellsbæjar. Hann hefur verið starfræktur frá 8. október 1976 en þá keypti Mosfellsbær íbúðarhúsið og landið Hlaðhamra. Byggt var við leikskólann 1996-1997 svo að hann mætti fullnægja þeim kröfum sem gerðar eru til húsnæðis leikskóla í dag og hefur sú bygging reynst vel. Leikskólinn er fjögurra deilda. 1. des. 2008 dvöldu í leikskólanum samtals 81 börn í 4 - 9 tíma vistun.

Sérstakar áherslur í leikskólastarfinu eru: Gæði í samskiptum og skapandi starf. Er þar fyrst og fremst horft til hugmynda Loris Malaguzzi, stefna sem nefnd hefur verið Reggiostefnan. Markmiðið er að leikskólabörnin öðlist sterka sjálfsvitund, hæfni í samskiptum, skapandi færni og frjóa hugsun. Lykilorð í allri samvinnu og samstafi Hlaðhamra er virðing.

### Leikskólinn Hlíð v/Langatanga

Leikskólastjóri: Jóhanna S. Hermannsdóttir

Leikskólinn tók til starfa 1985 og leysti þá af hólmi leikskólann í Reykjadal. Um helmingur af plássunum voru þá heilsdagspláss en hinn helmingur hálf dagspláss. Árið 1994 var heilsdagsplássunum fjölgað, hætt með hálf dagspláss og boðið upp á 6 tíma og heilsdagspláss. Ný viðbygging var tekin í notkun 1. mars 2003 og bættust þá við um 25 pláss. Byggingin heppnaðist vel og aðstæður barna og starfsmanna bötundu til muna. Í Hlíð eru 1. des. 2008 102 börn í 6-9 tíma vistun.

Sérstakar áherslur í leikskólastarfinu eru: Skapandi starf og skapandi hugsun.

Er þar fyrst og fremst unnið eftir svokölluðum "Þróunarsamvirkni kenningum", þ.e. barnið lærir og þroskast í samvirkni við umhverfið. "Learning by doing" eru slagorð fyrir þessa kenningu og lýsa innhaldi hennar nokkuð vel. Leikskólinn hefur einnig oft verið nefndur "Kubbaleikskólinn" því kubbar eru aðalleikfni skólans. Sérstakar áherslur í Hlíð eru á hugtökin jákvæðni og kurteisi.

Leikskólinn hefur einnig lagt áherslu á listmenninu og listsköpun.

### Leikskólinn Hulduberg v/ Lækjahlíð

Leikskólastjóri: Þuríður Stefánsdóttir

Leikskólinn Hulduberg tók til starfa 2. nóv. 1999. Þrjár deildir af fjórum voru strax teknar í notkun en Varmárskóli, Vestursetur hafði fjórðu deildina að láni undir sína starfsemi. Í upphafi skólaárs 2000 fékk svo Hulduberg fjórðu deildina til sín þegar Vestursetursbörnin fóru í Lágafellsskóla. Í febrúar 2006 var



tekin í notkun viðbygging við leikskólann, 2 leikskóladeildir, ásamt sérkennsluherbergi svo og náttúruvísindaherbergi, alls 280,6 fermetrar.

Á haustdögum 2005 var sett á stofn leikskóladeild sem sérstaklega var ætluð elstu börnum leikskólans. Deildin var staðsett í lausri kennslustofu við austurinnangang Lágafellsskóla. Þar voru samtals 18 ára börn en haustið 2007 var stofnuð leikskóladeild inn í Lágafellsskóla og var starfsemi í þessari lausu kennslustofu því lögð af.

Í leikskólanum voru 1. des. 2008, 142 börn í 4-9 tíma vistun. Sérstakar áherslur í leikskólastarfi eru Umhverfisvernd og umhverfismennt. Hulduberg er "grænn" leikskóli. Unnið er eftir "Þróunar og samvirknikenningum" þar sem áhersla er lögð á þá leið/aðferð sem er farin fremur en útkomuna og að börnin fái að túlka sína reynslu á eigin forsendum og finni sjálf lausn á "vandamálum" sem upp geta komið. Áhersla er á að skoða og njóta nánasta umhverfis.

### **Leikskólinn Reykjakot v/ Reykjaveg**

Leikskólastjóri: Gyða Vigfúsdóttir

Leikskólinn Reykjakot tók til starfa árið 1994. Upphaflega var áætlun um að taka aðeins tvær deildir af þremur í notkun því talið var að biðlistinn myndi tæmast við það. Á lokasprettinum var þó ákveðið að opna allar þrjár deildirnar. Árið 1998 var svo fjórðu deildinni bætt við Reykjakot en þá var færanleg kennslustofa sett á lóð leikskólans.

Tvær færanlegar kennslustofur til viðbótar hafa verið settar á lóð leikskólans. Í ágúst 2004 var stofnuð leikskóladeild frá Reykjakoti við grunnskóla og var sú deild staðsett í Varmárskóla. Markmiðið með leikskóladeildinni var að efla starf meðal elstu barna leikskólanna og nýta til þess þekkingu og reynslu 2ja skólastiga þ.e. leik- og grunnskóla.

Í Reykjakoti voru 1. des. 2008, 105 börn í 4-9 tíma vistun. Leikskólinn Reykjakot hefur um árabil haft skólastefnu Hjallastefnunnar að leiðarljósi. Hjallastefnan setur í öndvegi jafnan rétt kynjanna, einfaldleika og sköpun.

### **Krikaskóli/ útibú Brekkukot**

Skólastjóri: Þrúður Hjelm

Krikaskóli tók til starfa sumarið 2008. Útibú hans var staðsett veturinn 2008-2009 í Helgafellslandi og fékk það nafnið Brekkukot. Þar er starfræktur skóli fyrir börn á aldrinum 2ja – 5 ára og verður þar til nýtt húsnæði verður tekið í notkun.

Krikaskóli verður leik- og grunnskóli fyrir börn á aldrinum 1-9 ára og starfsemin tekur mið af skólastefnu Mosfellsbæjar um heildstætt uppeldis- og skólastarf í leik- og grunnskólum. Hugmyndasamkeppni var haldin um skólastefnu og hönnun skólans og upplýsingar þar af lútandi er að finna á heimasíðu skólans. Áætlað er að byggingu skólans ljúki í janúar 2010 og þá taki hann til starfa í Sunnukrika 1.

Í Brekkukoti veturinn 2008-2009 voru 45 börn í 6-9 tíma vistun. Hugmyndafræði skólans er í mótun og tekur mið af hugsmíðahyggjunni. Lykilatriði eru einstaklingsmiðað nám, lýðræðisleg skólamenning, merkingarbært nám með könnunaraðferð, náttúra og útikennsla, samþætting skólastarfs og tómtunda, heildstætt skólaár og skóladagur.

### **Leikskóladeild í Varmárskóla**

Leikskólastjórar: Þórunna Rósa Ólafsdóttir og Þórhildur Elvarsdóttir

Aðstoðarleikskólastjóri og daglegur stjórnandi: Steinunn Geirdal

Árið 2004 var leikskóladeild fyrir 5 ára börn stofnuð við Varmárskóla. Leikskóladeildin var rekin sem útibú frá Reykjakoti en í upphafi skólaárs 2008 fór deildin undir stjórn Varmárskóla. S.l. starfsár voru þar 22 börn.

(sjá nánar í samantekt um þróunarstarf 5 ára í leikskólum Mosfellsbæjar málsnúmer 200910007)

## Leikskóladeild í Lágafellsskóla

Leikskólastjórar: Efemía Gísladóttir og Jóhanna Magnúsdóttir

Aðstoðarleikskólastjóri og daglegur stjórnandi: Arna María Smáradóttir

Í september 2007 var stofnuð leikskóladeild fyrir 5 ára börn í Lágafellsskóla í nýju húsnæði skólans. Húsnæðið var hannað m.t.t. að þar væru saman í námi og leik, börn á aldrinum 5-7 ára, 3 árgangar. Húsnæðið er nokkuð opið og með það að markmiði að auðvelda mætti samstarf og flæði milli árganga. Fyrsta skólaárið í húsnæðinu voru nýir námshættir þróaðir sem og samkennsla milli árganga.

S.l. starfsár voru þar 35 börn, (sjá nánar í samantekt um þróunarstarf 5 ára í leikskólum Mosfellsbæjar málsnúmer 200910007).

## Sumarstarf leikskólanna.

Leikskólarnir voru allir með sumarþjónustu s.l. sumar eins og undanfarin ár. Þó fóru skólarnir í samstarf sín á milli um þjónustuna þann tíma sem fáir voru að nýta hana. Reykjakot sameinaðist Krikaskóla 3 vikur í júlí og fór 1 barn ásamt 1 starfsmanni þangað í þessar 3 vikur. Hlaðhamrar og Hlíð sameinuðust í samtals 4 vikur í sumar, 3 vikur í júlí og eina í ágúst. Nokkur börn fóru frá Hlaðhömrum í Hlíð í 2 vikur ásamt starfsmanni og eins fóru nokkur börn frá Hlíð í Hlaðhamra ásamt starfsmanni. Gafst þetta fyrirkomulag mjög vel.

Þess ber að geta að leikskólarnir fengu 3-4 viðbótarstarfsmenn frá vinnuskólanum í júní og júlí. Gekk það mjög vel og var ánægja með þetta hjá leikskólastjórnendum.

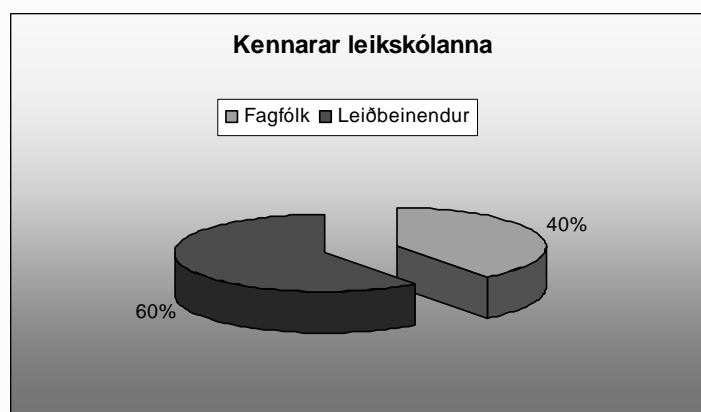
## Tölulegar upplýsingar um leikskólana

Breytingar milli ára í stöðugildum í leikskólunum eru um 17,86 % aukning milli ára Krikaskóli er nýr og þar bætast við 15,6%. Raun stöðugildaaukning er því 2.26%

Stöðugildi í leikskólum milli ára

Ár	Hlaðhamrar	Hlíð	Hulduberg	Reykjakot	Krikaskóli	Varmárdeild	Lágafellsdeild
2005	22,56	25,12	30,4	29,15			
2006	22	25,36	37,5	29,7			
2007	22,94	25,71	36,81	26,2		4	4,17
2008	26,7	24	36,23	25,42	15,6	3,3	5,4

\* Breyting stöðugilda fylgir breytingum á sérkennslu- og stuðningsbörnum auk fjölda ungra barna hverju sinni

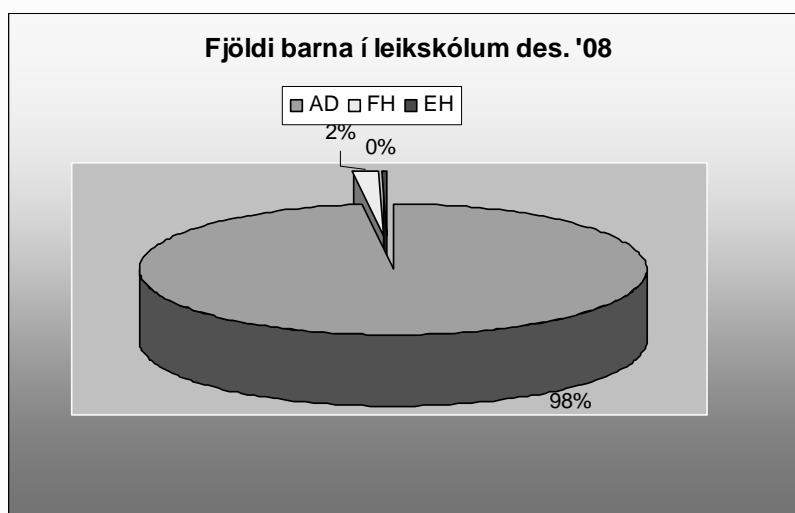


## Börnin

Fjöldi barna í leikskólum Mosfellsbæjar **01.12.2008**

Í Hlaðhömrum	<b>87 börn</b>	(1. des 2007 89)
Í Hlíð	<b>102 börn</b>	(1. des 2007 101)
Í Huldubergi	<b>146 börn</b>	(1. des 2007 146)
Í Reykjakoti	<b>105 börn</b>	(1. des 2007 101)
Í Varmárskóla	<b>22 börn</b>	(1. des 2007 22)
Í Lágafellsskóla	<b>35 börn</b>	(1. des 2008 29)
Krikaskóli	<b>42 börn</b>	(1. des 2008 0)
<hr/>		
Alls:	539 börn	(1. des 2007 490)

Fjölgun barna í leikskólum Mosfellsbæjar milli ára eru 49 börn eða tæp 10% aukning. 98 % barna voru í vistun allan daginn, er það sama hlutfall og í fyrra (des 2007)



### Börn sem njóta sérstuðnings

Í lögum um leikskóla nr.90/2008 segir í 22. gr:

***“Börn sem þurfa sérstaka aðstoð og hjálfun, að mati viðurkenndra greiningaraðila, eiga rétt á slíkri þjónustu innan leikskólans!”***

Á skólaárinu höfðu sálfræðingar á vegum ráðgjafar- og sálfræðiþjónustu Skólaskrifstofu fasta viðveru í leikskólunum einu sinni í mánuði í hverjum leikskóla fyrir sig, eins og undanfarin ár. Sálfræðingarnir veittu ráðgjöf og greiningu vegna barna með sérþarfir, sálræna erfiðleika, hegðunarvandkvæði og/eða þroskafrávik. Þess skal getið að leikskólarnir hafa haft aðgang að talmeinafræðingi síðustu árin og svo var einnig á haustmánuðum 2008.

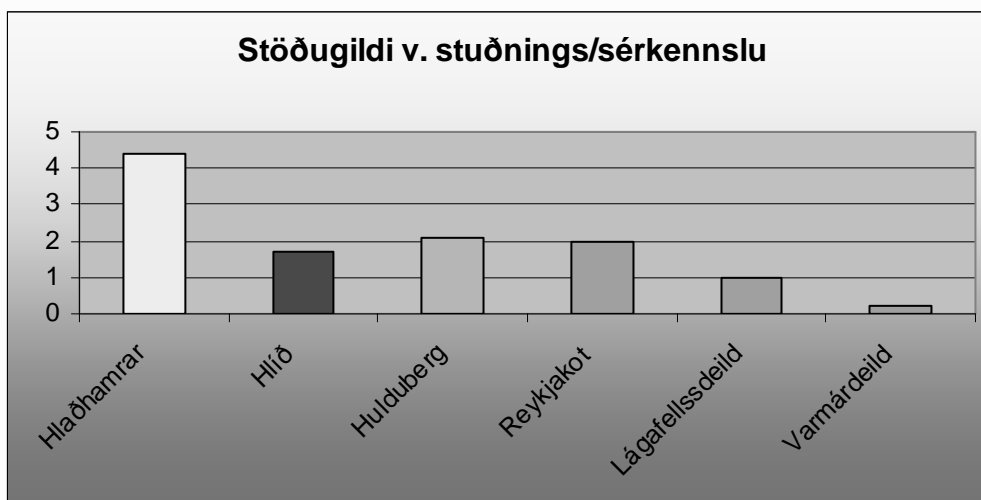
**Talmeinafræðingur** hefur veitt málgreiningu á þeim börnum sem óskað var eftir þ.e. framburðargreiningu og málþroskagreiningu og ráðgjöf til starfsmanna og foreldra. Bæði foreldrar og starfsfólk leikskólans gat haft forgöngu um þjónustu talmeinafræðings vegna einstaks barns.

Hljóm 2, sem er málþroskaskimunartæki, er lagt fyrir öll 5 ára börn leikskólans í október að fengu leyfi foreldra. Skimunarprófinu, sem er íslenskt að gerð, er ætlað að finna þau börn sem gætu lent í vanda við lestrarnám í grunnskóla. Þetta próf, sem er orðin árlegur viðburður, hefur gefið góðar vísendingar



og er nokkuð áreiðanlegt. Með innleiðingu Hljóms 2, er hægt að bregðast fyrir við vanda sumra barna við formlegt lestrarnám. Niðurstöður Hljóm 2 fylgja börnunum í grunnskólann þannig að grunnskólinn hefur mikilvægar upplýsingar um stöðu hvers barns m.t.t. lestrarnáms. Er það mikilvægt svo ekki fari tími til spillis hjá barninu við að hefja formlegt lestrarnám.

Samtals eru 11,55 stöðugildi í leikskólunum vegna stuðnings og sérkennslu og er það mjög sambærilegt milli ára. Á síðasta skólaári var skipting þessara stöðugilda á leikskólanna þannig:



Stöðugildi vegna sérkennslu s.l. ár

1. des	2004	2005	2006	2007	2008
Hlaðhamrar	2,4	2,2	2	3,2	4,4
Hlíð	1,75	1,25	1,7	2,7	1,7
Hulduberg	2,9	3,6	3,1	3,13	2,1
Reykjakot	1,8	1,8	1,7	2,25	2,1
Lágafellssdeild					1
Varmárdeild				0,25	0,25
Samtals	8,85	8,85	8,5	11,53	11,55

Allar nánari upplýsingar um orsakir stuðnings og sérkennslu er að finna í ársskýrslu ráðgjafar- og sálfræðipjónustu Mosfellsbæjar

## Daggæsla barna

### Dagforeldrar

Á síðasta ári voru starfandi í Mosfellsbæ 17 dagforeldrar og voru þær með í sinni gæslu 58 börn.

	2006	2007	2008
Fjöldi dagforeldra	15	19	17
Fjöldi barna	62	74	58
Fjöldi barna í vistun annarstaðar	18	12	5

Skólaskrifstofa hélt 2 fræðslufundi fyrir dagforeldra í samstarfi við Seltjarnarness, Garðabæ og Akranes. Í janúar 2008 var gerður þjónustusamningur við alla dagforeldra sem þess óskuðu. Í þjónustusamningnum felst að samið er um hámarks vistunargjald sem foreldrar greiða dagforeldrum fyrir vistun barnsins. Gjaldið er miðað við 8 tíma kr. 43.000 fyrir almenna foreldra og kr. 34.000 fyrir foreldra sem falla undir forgangshóp. Mosfellsbær hækkaði mánaðarniðurgreiðslu vegna daggæslunnar um 10.000 krónur og greiddi dagforeldrum þróunarstyrk að upphæð kr. 50.000. Að auki er í samningnum fatstyrkur sem dagforeldrar fá árlega að upphæð kr. 10.000.

### Gæsluleikvöllur

Gæsluleikvöllurinn var opinn sumarið 2009 eins og undanfarin ár. Mjög lítil mæting barna var á leikvöllinn júní og ágúst, nánast engin en aðeins meiri í júlí eða um 7,5 börn að meðaltali. Er það fækkun frá síðasta ári.

Meðaltal barna í júlí 2009: 7,5

Meðaltal barna í júlí 2008: 8,5





## Foreldrasamstarf

Markmið og áherslur í foreldrasamstarfi

Foreldrafélög eru starfrækt í öllum skólunum Mosfellsbæjar. Markmið þeirrar starfsemi er að stuðla að velferð barna, efla hag skólanna og koma á sem bestu samstarfi heimilis og skóla. Foreldrar eru ávalt velkomnir að dvelja með börnum sínum í skólanum og taka þátt í starfi þeirra og leik.

Ný lög sem sett voru í júlí 2008 gera ráð fyrir aukinni aðkomu foreldrar að leik- og grunnskólastarfi. Foreldrar eiga meðal annars að gera umsagnir um allar meiriháttar breytingar á skólastarfi, skólanámskrám og skóladagatali.

Þess má geta að í nýju lögunum er meiri áhersla lögð á að þeim börnum í leikskólum sem þurfa sérstaka aðstoð og þjálfun að halda geti fengið þjónustu í leikskólanum. Það þýðir að leikskólinn þarf að geta tekið á móti sérfræðingum sem eru að þjálfa barnið og boðið þeim aðstöðu til að athafna sig með barnið.

Foreldrar leikskóla- og grunnskólabarna eiga rétt til setu í fræðslunefnd með málfrelsi og tillögurétt.

### Opin hús

Skólaskrifstofan stóð fyrir fræðslukvöldum undir yfirskriftinni "Opin hús" í Listasal Mosfellsbæjar líkt og undanfarin ár. Opnu húsin miða að því að veita foreldrum, forráðamönnum, fagfólki og öðrum áhugasömum er koma að uppeldi barna og unglinga fræðslu og tækifæri á umræðum um ákveðin málefni er varðar uppeldi barna og unglinga í Mosfellsbæ á hverjum fundi.

Yfirskrift kvöldanna veturinn 2008 - 2009 var sem hér segir:

Næring barna, nesti og nammidagar	22. október 2008
Námstækni – heimanám	24. september 2008
Hugleiðingar um áreiti og áhrif þess á börnin okkar	26. nóvember 2008
„Af hverju vilja pabbar bara tíkarspena?“	28. janúar 2009
Jákvæðni í daglegu lífi	25. febrúar 2009
Vináttaþróun barna, samfélagsleg ábyrgð	25. mars 2009
Frístund /GAMAN SAMAN	29. apríl 2009

Mæting á þessi kvöldum var mjög góð og til dæmis var opið hús um jákvæðni í daglegu lífi fært í Hlégarð og þar var fullt út úr dyrum. Samtals mættu 130 gestir á opnu húsin ef frá er talinn áður nefndur fyrirlestur eða að meðaltali 18-19 manns

Þessir 130 gestir voru fulltrúar 224 barna eða 260 barna ef börn eldri en 16 ára eru talin með

Að meðaltali áttu því 32 börn fulltrúa sinn á þessum opnu húsum,.



## Fræðsla til starfsfólks leik- og grunnskóla

Sú hefð hefur skapast að halda sameiginlegan fræðsludag fyrir allt starfsfólk leik- og grunnskóla í Mosfellsbæ og sér starfsfólk Skólaskrifstofu um skipulagningu þess dags. Fræðsludagurinn skólaárið 2008-2009 var haldinn í Lágafellsskóla 30. janúar 2009 og bar hann yfirskriftina: **Læsi í lífi og leik**

### Dagskrá:

8:15 - 8:30	Mæting – Kaffi á könnunni
8:30 - 8:40	Setning
8:40 - 9:20	Af hverju læsi? Amalía Björnsdóttir frá Menntavísindasviði HÍ
9:20 – 9:30	Innslag
9:30 - 10:15	Læsi - lykillinn að ævintýrinu! Þorvaldur Þorsteinsson rithöfundur
10:15-10:30	Kaffi
10:30-12:00	10 málstofur
12:00-13:00	Hádegisverður í Huldubergi
13:00-14:30	10 málstofur endurtekna
14:30-14:45	Kaffi
14:45-15:15	Lokaorð, Unnur Halldórsdóttir
15:15-15:30	Fræðsludegi slitið, Haraldur Sverrisson

### Málstofur á fræðsludegi

Læsishvetjandi umhverfi. Umsjón; Anna Elísa Hreiðarsdóttir frá HÍ Akureyri

Tengsl tónlistarþjálfunar við framför í lestri og stærðfræði. Umsjón; Ásta Bryndís Schram, deildarstjóri í Smáraskóla

Sögur og frásagnir. Umsjón; Hrafnhildur Ragnarsdóttir frá Menntasviði Háskóla Íslands

Leikurinn sem kennsluaðferð eða námstíll - til eflingar læsis.

Umsjón; Ragnheiður Jóhannsdóttir, kennsluráðgjafi Skólaskrifstofu Mosfellsbæjar og Þrúður Hjelm, skólastjóri Krikaskóla.

Læsi á eigin líðan. Umsjón; Bjargey Aðalsteinsdóttir

Einingakubbar og læsi. Umsjón; Ágústa Ólafsdóttir kennari í Krikaskóla

Náttúrulæsi. Umsjón; Þórunna Rósa skólastjóri Varmárskóla ásamt fleirum

Læsi og lýðræði. Umsjón; Svanfríður Jónasdóttir bæjarstjóri Dalvíkur

Læsi á líðan, samskipti og aðstæður. Umsjón; Hulda Sólrún Guðmundsdóttir sálfræðingur Skólaskrifstofu Mosfellsbæjar

Fjöltyngi/tvítyngi – hindrun eða tækifæri? Umsjón; Jóna Dís Bragadóttir, kennari Varmárskóla

Í samvinnu við nágrannasveitarfélögin, Kópavog, Garðabær og Seltjarnarnes var starfsmönnum leikskólanna boðið upp á um milli 25 og 30 námskeið og fyrirlestra á sl. ári. Starfsmenn leikskólanna hafa undanfarin ár verið afar duglegir að sækja það sem í boði hefur verið og mun það án efa efla faglegt og gott starf í leikskólunum. Nánari upplýsingar um það sem í boði var er að finna í símenntunarbæklingi leikskólanna.



## Ýmis verkefni Skólaskrifstofu

Líkt og undanfarin ár hefur starfsfólk Skólaskrifstofu umsjón með einstökum verkefnum er lúta að leik- og grunnskólastarfi.

Leik- og grunnskólar í Mosfellsbæ vinna að margskonar nýbreytni- og þróunarverkefnum. Á árinu 2009 fékk Skólaskrifstofa Mosfellsbæjar úthlutað 1.627.500 krónur frá Endurmenntunarsjóði Menntamálaráðuneytisins og Samtaka Sveitarfélaga vegna skólaársins 2008-2009 og er fjármagnið nýtt til ýmissa verkefna svo og vegna sameiginlegs fræðsludags.

### Stóra upplestrarkeppnin í 7. bekk

Stóra upplestrarkeppnin var haldin 16.mars 2009 og var það í ellefta sinn sem Mosfellsbær tekur þátt í keppninni. Hvor grunnskólinn í Mosfellsbæ átti 5 fulltrúa á lokavöldinu en 135 nemendur hófu keppnina í haust. Allir keppendur stóðu sig með mikilli þrýði og fengu blóm, tvær bækur og geisladisk í viðurkenningarskyni fyrir þátttökuna. Að auki fengu þeir sem skipuðu fyrstu þrjú sætin peningaverðlaun frá BYR sparisjóði. Sigurvegarinn fær nafn sitt jafnframt letrað á farandbikar. Keppnin var haldin í Lágafellsskóla og var góð mæting áhorfenda.

Nemandi frá Lágafellsskóla, Fjóla Rakel Ólafsdóttir varð í 1. sæti nemandi úr Varmárskóla var í öðru sæti, Aðalbjörg Egilsdóttir í 7. TS og í þriðja sæti var Haraldur Árni Harðarson 7. HS Lágafellsskóla.

### „Brúum bilið“

.Brúum bilið felst aðlögun og kynningu leikskólabarna á grunnskólanum sem þau eiga að hefja nám í að hausti. Skipulögð er móttaka verðandi 1. bekkinga í grunnskólunum að vori. Markmiðið er að stuðla að vellíðan og öryggi barnanna á þessum tímamótum. Einnig eru haldnar kynningar milli leik- og grunnskólakennara á námi barnanna og er markmiðið að byggja starfið í grunnskólanum á fyrri reynslu barnanna í leikskólanum. Þá eru haldnir árlegir “skilafundir” vegna þeirra barna sem þurfa á áframhaldandi stuðningi að halda þegar þau færast úr leikskóla í grunnskóla. Ekki eru gefnar upplýsingar á milli skólastiga um einstaklinga nema með samþykki foreldra.

(sjá nánar í samantekt um þróunarstarf 5 ára í leikskólum Mosfellsbæjar málsnúmer 200910007)

### Allt hefur áhrif einkum við sjálf

Mosfellsbær er aðili að lýðheilsuverkefninu „Allt hefur áhrif einkum við sjálf“, Verkefni hófst árið 2005. Í upphafi var verkefninu sett markmið og gerð var aðgerðaráætlun til 2ja ára frá 2006-08. Á síðasta ári var svo gerð ný aðgerðaráætlun, aftur til 2ja ára eða til 2010. Starfræktur hefur verið stýrihópur sem heldur utan um framkvæmd verkefnisins. Stýrihópurinn tók saman yfirlit það helsta sem hefur áunnist af verkefninu og í kjölfarið var unninn bæklingur sem dreift var á öll heimili í Mosfellsbæ. Mörg skref hafa verið stigin í átt að bættri lýðheilsu, jafnt hvað varðar hreyfingu, næringu eða heilbriggt lífni barna sem fullorðinna.

Allar frekari upplýsingar má finna á heimasíðu Mosfellsbæjar [www.mos.is](http://www.mos.is)

### PISA

Niðurstaðan fyrir Ísland er sú að grunnskólanemendur á Íslandi eru meðalmenn alla skólagönguna ef skoðaðar eru allar þátttökuþjóðir. Ef skoðuð eru þau lönd sem við viljum bera okkur saman við eru íslenskir nemendur undir meðallagi. Lesskilningsfærni hefur hrakað mest á öllum þremur prófunum.

Skólaskrifstofa Mosfellsbæjar fékk Almar Halldórsson frá Námsmatsstofnun til að kynna niðurstöðurnar fyrir skólastjórnendum í Grunnskólum Mosfellsbæjar. Í framhaldi af því gerðu skólarnir áætlun um áhersluatriði skólanna fyrir skólaárið 2008-2009 og voru þær greinargerðir lagðar fyrir fræðslunefnd á 200. fundi fræðslunefndar 6. maí 2008.



PISA-hópurinn 2008-2009: Hvor skóli tilnefndi 3 fulltrúa til að vinna úr þessum áhersluatriðum og koma með tillögur sem bæta lesskilningsfærni í skólunum. Fulltrúar skólanna eru Annelise Larsen-Kaasgaard, Halldór Björgvin Ívarsson og Bergljót K. Ingvadóttir frá Varmárskóla, Efemía Gísladóttir, Vilborg Sveinsdóttir og Kristín Inga Guðmundsdóttir, frá Lágafellsskóla. Ragnheiður Jóhannsdóttir kennsluráðgjafi leiðir hópstarfið.

Báðir skólarnir unnu greinargerðir um það sem betur mætti fara í þeirra starfi til að efla lesskilning nemenda. Þá unnu þeir sameiginlegan hugmyndabanka um viðfangsefni sem nýst gætu nemendum. Þessi viðfangsefni fóru af stað í báðum skólunum haustið 2008. Í framhaldinu kom í ljós áhugi hjá kennurum fyrir því að styrkja þá þætti læsis sem unnið er með daglega og einnig þá þætti læsis og lesskilnings sem koma verst út hjá nemendum sem síðar fá greininguna “dislexía”.

### Læsi

Á starfsárinu var lögð sérstök áhersla á læsi í skólastarfi. Haldið var námskeið fyrir kennara 1. – 4. bekkjar í báðum skólunum. Námskeiðið var 5 skipti í hvorum skóla og byggðist annarsvegar á fræðslu um lestur og lestrartækni og hins vegar á útfærslu í kennslu s.s. námstækni nemenda og kennsluháttum kennara.

Ósk kom frá leikskólakennurum sveitarfélagsins um að fá eitthvað sambærilega með útgangspunkt í leik. Stofnaður var starfshópur sem hittist yfir skólaárið með jöfnu millibili og ræddi um leiðir og aðferðir til eflingar læsis og þá sérstaklega meðal elstu barna leikskólans. Það námskeið var haldið í Kjarna samtals 8 skipti og er áhugi fyrir að halda því áfram í haust. Einnig var sett á fót fræðslustofa sem kennarar leikskólanna sáu um. Kennsluráðgjafi sá um og kenndi á þessum námskeiðum.

Læsisverkefni heldur áfram á skólaárinu 2009-2010.

## Samstarf skólaskrifstofa

Skólaskrifstofan hefur einnig samstarf við önnur sveitarfélög. Slíkt samstarf nýtist einkar vel og má þar t.d. nefna samning sem sveitarfélögin á höfuðborgarsvæðinu hafa gert með sér um flutning barna milli sveitarfélaga og rétt þeirra til að vera áfram í leik- og grunnskóla í gamla sveitarfélaginu þar til það fær skólavist í því nýja. Ennfremur er samstarf um nýngar og þróun í starfi leikskólanna svo og í stjórnsýslunni.

Starfsfólk Skólaskrifstofu Mosfellsbæjar, Skólaskrifstofu Akraness og Skólaskrifstofu Borgarbyggðar hittast einu sinni til tvisvar á ári og bera saman bækur sínar. Kynnt er hvað er á döfinni í skólamálu á hverjum stað og bera starfsmenn saman bækur sínar með því hugarfari að miðla hver öðrum af reynslu sinni og verkefnum. Að auki hittast fulltrúar Skólaskrifstofa á landsvísu á árlegum fundi.

## Listaskóli Mosfellsbæjar

Listaskóli Mosfellsbæjar var stofnaður 2. febrúar 2006.

Listaskóli Mosfellsbæjar er rekinn og studdur af sveitarfélaginu. Listaskólinn samanstendur af tónlistardeild (sem áður var Tónlistarskóli Mosfellsbæjar), Skólahljómsveit Mosfellsbæjar, Myndlistarskóla Mosfellsbæjar, og Leikfélagi Mosfellssveitar.

Allar undirstofnanir Listaskólans nema tónlistardeildin eru reknar sem sjálfstæðar einingar og gerðir hafa verið samstarfssamningar á milli Listaskólans og Skólahljómsveitar Mosfellsbæjar, Myndlistarskóla Mosfellsbæjar og Leikfélags Mosfellssveitar.

Markmið Listaskólans er að samþætta starfsemi þessara stofnana og að tryggja tengsl milli þeirra. Þá er lögð áhersla á að fléttuð verði saman starfsemi Listaskólans við grunn- og leikskóla. Hlutverk Listaskólans er einnig að auka tengsl við aðila utan stofnana bæjarins, ekki síst starfandi listamenn. Það má því segja að Listaskóli Mosfellsbæjar sé regnhlíf yfir fjölbreytta listastarfsemi í Mosfellsbæ.

Meginverkefni skólans er að auka færni og skilning nemenda, gera þá sjálfbjarga flytjendur og njótendur tónlistar, glæða hjá þeim áhuga á hverju viðfangsefni og búa þau undir lífið á sem bestan hátt. Fastir liðir í starfinu eru öflugt tónleikahald, auk tónlistarflutnings við flest möguleg tækifæri, þar sem nærveru okkar er óskað. Skólahljómsveitin leikur opinberlega meira en 60 sinnum á ári og svipaður fjöldi tónleika er í tónlistardeildinni, þar af um 30 tónleikar í opinni viku í lok febrúar, þar sem heimsóttir eru allir skólar bæjarins, stofnanir og fyrirtæki.

Foreldravikur eru fastur liður í starfi tónlistardeildar og skólahljómsveitar, en þá gefst foreldrum kostur að mæta með nemendum í spilatímana, fylgjast með kennslu og ræða við kennarana. Undanfarin ár hefur verið haldinn "Dagur Listaskólans" og hefur hann mælst vel fyrir.

	2006-7	2007-8	2008-9
Stöðugildi	14,5	15,6	16
Fjöldi starfsmanna	25	29	28
Nemendafjöldi	214	234	259



## Lokaorð

Mikill auður er fyrir bæjarfélag eins og Mosfellsbæ að þar séu starfandi góðir leik- og grunnskólar. Starfsfólk leik- og grunnskóla Mosfellsbæjar á skilið bæði hrós og þakklæti fyrir vel unnin störf á síðasta skólaári, ekki síst þegar horft er til breyttra aðstæðna í þjóðfélaginu sem einkenndu skólaárið 2008-2009.

Á álagstímum sem þessum er mikilvægt að haldið sé utan um þann mannauð er við búum yfir og reynt að tryggja góð og hvetjandi starfsskilyrði

Starfsfólk Skólaskrifstofu leggur sig fram við að styðja við og rækta framsækið og metnaðarfullt skólastarf í Mosfellsbæ með stuðningi við starfsfólk leik- og grunnskóla vitandi að starfsfólkið er mikilvægasti hlekkurinn í árangursríku skólastarfi.

September 2009